

ONDERZOEKSRAPPORT

BELGISCH
UFO-MELDPUNT
MELDPUNT VOOR VREEMDE LUCHTVERSCHIJNSELEN

Lint

31 mei 2019

Wim VAN UTRECHT & Henk KALFSBEEK

*Onderzoeksrapport
Lint – 31 mei 2019*

Wim VAN UTRECHT & Henk KALFSBEEK

INHOUD

1. Historiek	1
2. De getuige	2
3. Waarnemingsplaats	5
4. Conditie voor en tijdens de waarneming	7
5. De waarneming	10
6. Mogelijke verklaringen	12
7. Synthese en conclusie	19

1. Historiek

Op 30 juni 2019 ontving het Belgisch UFO-meldpunt onderstaand meldingsformulier, digitaal ingevuld door Mevr. L.A. uit Edegem. Het betreft een ongewone ervaring die L.A. een maand eerder te beurt was gevallen.

Datum van de waarneming: 31 mei 2019

Begintijdstip van de waarneming: 3 uur 's nachts

Duur van de waarneming: Langer dan een uur

Plaats van de waarneming (vermeld gemeente/stad en straatnaam): Kinderstraat te Lint.

Vorm: 6 enorm grote identieke stilstaande ronde cirkels, hoog in de lucht boven de wolken in formatie zoals de 6 van een dobbelsteen. En dan nog 2 van zulke cirkels daarbuiten.

Kleur: zwart

Weersomstandigheden (bewolking, wind, enz...): Zeer licht bewolkt met duidelijke zichtbaarheid door maanlicht en bijna windstil.

Hoe begon uw waarneming?: Ik keek naar boven en zag de 8 pikzwarte cirkels aan de lichtbewolkte hemel, ook al was het nacht. De 8 cirkels waren even groot en bijna identiek lichtjes gecamoufleerd door de wolken eronder.

Hoe eindigde uw waarneming?: Die cirkels heb ik een uur gezien, en ze zijn niet van vorm veranderd of van plaats.

Grootte: Enorm groot en perfect rond.

Geluid: Geen

Hoogte bij begin waarneming: 50° >< 75° zeer hoog aan de hemel

Hoogte bij einde waarneming: 50° >< 75° zeer hoog aan de hemel

Beschrijving: Rond 3 uur 's nachts was ik aan het werken in de stal. Op een bepaald moment keek ik naar boven. Het was een zeer lichte nacht met lichte bewolking en praktisch windstil. En hoog boven de stal waren 6 enorm identiek grote zwarte cirkels te zien in de formatie : : : en daarbuiten nog 2 dezelfde identieke cirkels. Die werden alle 8 bijna of dezelfde wijze lichtjes gecamoufleerd door de onderhangende wolken. Dit alles was bijna een uur lang te zien, altijd op dezelfde plaats, dus hoog boven mijn hoofd. En dan denk je : het zal wel niets zijn, die zwarte cirkels zullen wel gaten zijn in het wolkendek. En later denk je dan : 8 keer identieke gaten in het wolkendek, dat kan toch niet ???

Dit is het einde van de gegevensopvraging. Bent U bereid om indien nodig bijkomende vragen te beantwoorden via e-mail?: ja

Op 4 juli werden een aantal vragen naar L.A. gestuurd. Bedoeling was een beter idee te krijgen van het aspect van het verschijnsel en de omstandigheden waarin de waarneming zich had afgespeeld. Tegelijk werd L.A. verzocht een tekening te maken van het waargenomen verschijnsel. Daags nadien kwam er een antwoord. Aangehecht aan de mail waren twee van het internet geplukte foto's die de kleur van de hemel en het type wolken weergeven zoals door haar waargenomen op 31 mei (Fig. 1). Ook bijgevoegd waren de gevraagde tekening van het verschijnsel en een *Google Earth* foto waarop de exacte locatie van de stal werd aangeduid.



Fig. 1. Eén van de foto's die L.A. bij haar mail van 5 juli 2019 voegde en waarvan het bijschrift luidde: "geen sterren te zien, maar de lucht was blauwgrijs met hier en daar wolken zoals op [deze] foto".

Op 6 juli werden bijkomende vragen verstuurd. Deze werden op 9 juli beantwoord. Daags nadien werd tevens een aangepaste tekening ontvangen, nu met naast de cirkels ook de "onderhangende wolken" die de waarnemster vermeldt in het meldingsformulier (Fig. 2).

Een afspraak werd gemaakt voor een vraaggesprek, en op 31 juli 2019 bezochten de auteurs de waarnemingslocatie en interviewden er L.A.

Op 8 augustus werden een zestal extra vragen naar L.A. gestuurd. Op 14 augustus 2019, om 18u14, kwam daarop een antwoord. 10 minuten later werd een tweede mail ontvangen waarin L.A. kort terugkwam op de impact die de waarneming op haar had gemaakt.

Tussen eind augustus en midden december werden nog een aantal mails gewisseld, onder meer m.b.t. de accuraatheid van een reconstructietekening die één van de auteurs had gemaakt (Fig. 10).

2. De getuige

- L.A. was 58 op het ogenblik van de waarneming. Zij werkt als cartotheekhouder/opsteller van snijplannen bij een groot fotobedrijf. L.A. zorgt met veel toewijding voor haar dieren (paarden, katten, ...), waar ze dagelijks behoorlijk wat tijd aan besteedt. Ze geeft de indruk een nuchtere kijk op de dingen te hebben en kwam bij de onderzoekers over als een integer persoon die iets zeer ongewoons heeft meegemaakt. Ze heeft niet de neiging om wat ze zag als buiten- of bovenaards te typeren en geeft geen blijk van een diepgaande belangstelling voor de UFO-kwestie.

- L.A. kan bogen op een goed zicht. Zij draagt slechts uitzonderlijk een bril om beter ver te kunnen zien. De sterkte van de brilglazen zijn: Oculus Dexter (rechteroog) -1,25; Oculus Sinister (linkeroog): -0,75. Tijdens de waarneming had ze de bril niet op.

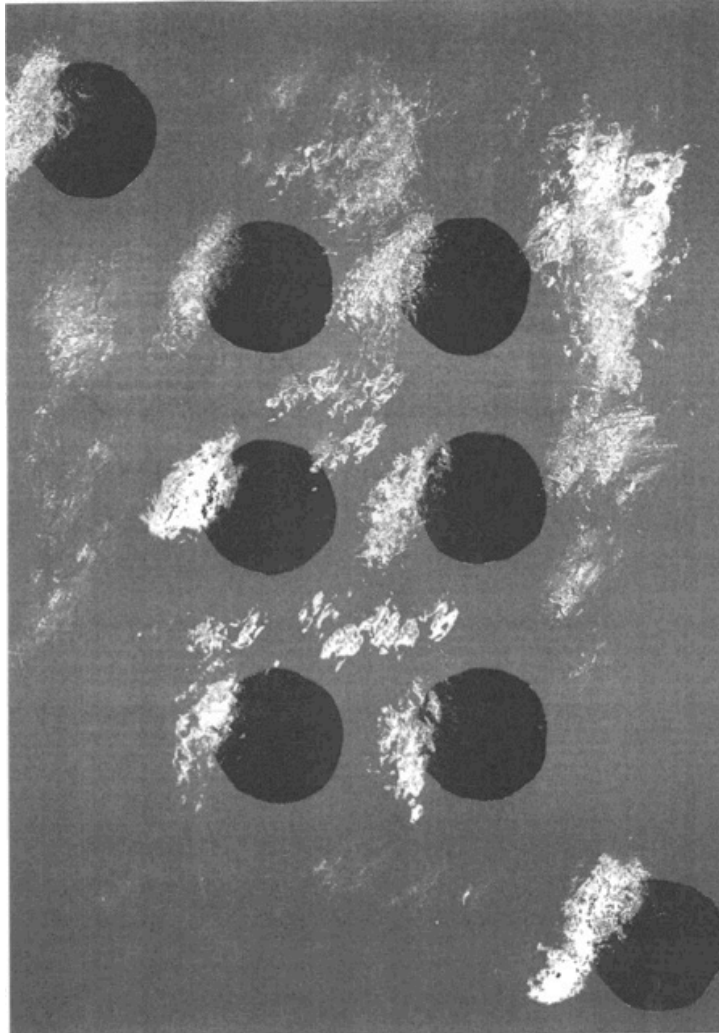


Fig. 2. De acht schijven zoals geschetst door L.A. en doorgemaid op 10 juli 2019. Dezelfde tekening was ons reeds op 5 juli bezorgd, toen zonder de met correctievloeistof aangebrachte witte wolkenflarden. Die eerste versie van de tekening werd door L.A. als volgt becommentarieerd: “Zo waren de pikzwarte cirkels te zien boven de stal, hoog in de lucht, met daaronder hier en daar wolken. De cirkels waren gigantisch groot (vliegtuigen die overvliegen zijn maar een lichtpuntje groot, dus 1 cirkel had de grootte van wel duizend vliegtuigen). De 8 cirkels waren allemaal even groot, zonder lichtgevende aura”.

- L.A. deelt mee dat de waarneming een zekere psychologische impact heeft gehad, zowel tijdens de ervaring zelf (verbazing en ontzag, maar geen argwaan of angst) als in de dagen en weken daarna (piekeren over wat ze nu eigenlijk had gezien). Zij twijfelde nooit of ze het allemaal wel echt had gezien. Vanwege de situatie (verschillende observaties over een periode van minstens één uur, hard aan het werk en voortdurend muggen van zich afslaand) sluit zij een droom of waanbeeld uit.

- L.A. stelt “geen enkele medicatie” te nemen.
- L.A. is in de weken na haar ervaring en kort voor het interview bezig geweest met het fotograferen van relevante uitzichten en wolkenpartijen die mogelijk konden helpen bij het interpreteren van haar waarneming. Dit onderstreept de grote indruk die de gebeurtenis op haar heeft gemaakt. Via een mail van 14 augustus 2019 berichtte L.A. ons dat zij op 11 augustus verrast had opgekeken toen in een detectivereeks die zij op televisie volgde, een wit geschilderd decorstuk opdook waarop zes zwarte schijven zaten, gerangschikt in eenzelfde dobbelsteenconfiguratie als de formatie cirkels die zij boven de stal had gezien, zij het dan zonder de twee losstaande cirkels.



Fig. 3. Een scène uit de televisieserie met het decorstuk waarop zes donkere schijven zitten.

- L.A. heeft eerst zelf getracht een uitleg te vinden. Toen ze zich realiseerde dat dit niet evident was, besloot ze haar ervaring te melden in de hoop op steun bij het zoeken naar een verklaring. Via het internet kwam ze bij het Belgisch UFO-meldpunt terecht, waar ze ongeveer een maand na de waarneming de feiten meldde. Pas nadat ze hierop respons had ontvangen heeft ze haar ervaring gedeeld met anderen, en met name aan twee personen, nl. haar schoonbroer en een collega op het werk. De schoonbroer woont slechts een honderdtal meters van de waarnemingsplek. L.A. heeft daar de beschikking over een zolderverdieping om zo dichtbij haar dieren te kunnen verblijven. Zelf woont ze in Edegem.
- De medewerking die het meldpunt van L.A. ontving is bijzonder goed te noemen.

3. Waarnemingsplaats

Lint is een kleine gemeente in de Provincie Antwerpen. In 2017 telde zij 8.776 inwoners. In het oosten grenst de gemeente aan Lier, in het zuiden aan Duffel, in het westen aan Kontich en in het noorden aan Hove. De spoorweg Antwerpen-Brussel definieert de grens tussen Lint en Kontich. De waarnemingsplaats is een veld gelegen langs de Kinderstraat in het meest zuidelijke deel van de gemeente, aan de grens met Duffel en Lier. De deur van de paardenstal waar de getuige die nacht aan het werk was, is gericht naar het noordoosten. In die richting bevindt zich een transformatorstation omringd door zes hoogspanningsmasten van verschillende hoogtes (zie Fig. 4, 5, 6 en 7). Het station ligt op het grondgebied Lier. De afstand van de dichtstbijzijnde mast tot aan de stal bedraagt 91m. Aan de andere kant van de stal, in het zuidwesten en op een afstand van 150m, bevindt zich een serrencomplex. Hoewel de waarnemingsplaats gelegen is tussen verschillende dorps- en stadskernen, is de locatie zelf landelijk te noemen.

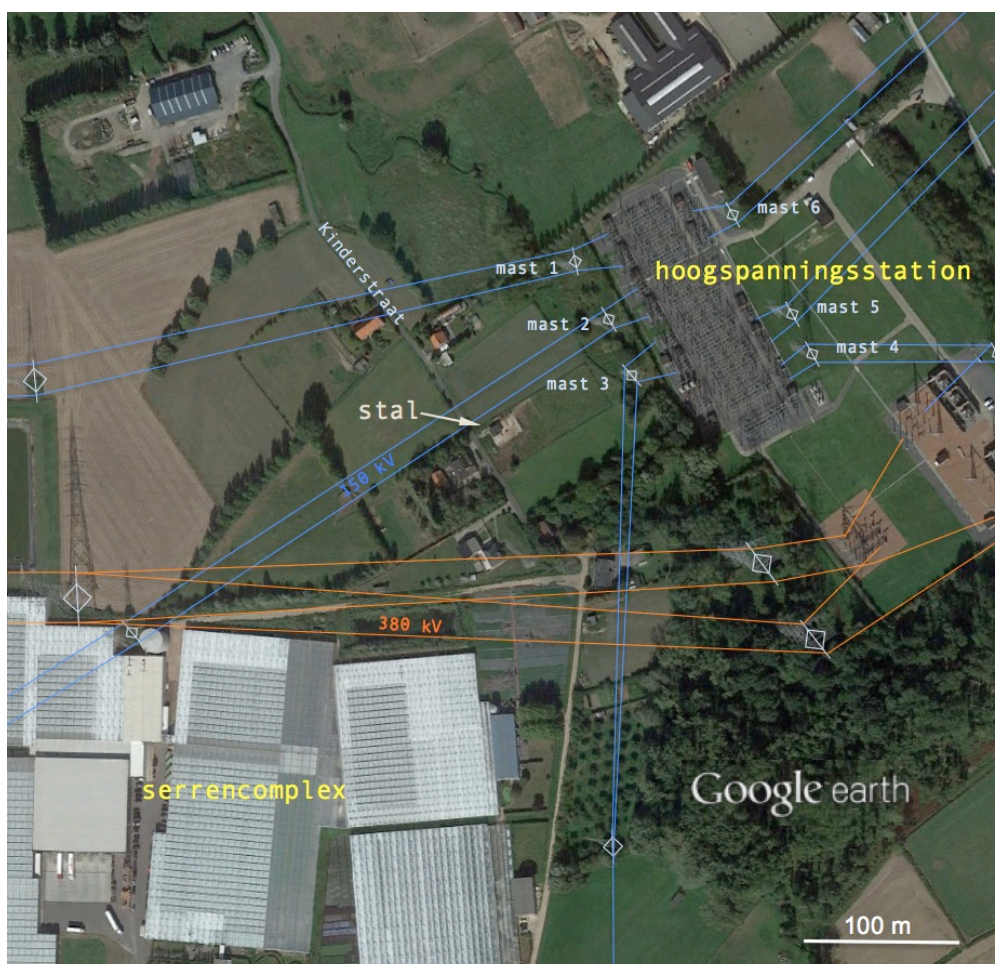


Fig. 4. Google Earth foto van de waarnemingslocatie met aanduiding van de stal, het serrencomplex en de verschillende hoogspanningsmasten, waaronder masten 1 t.e.m. 6 rond het transformatorstation. (© 2018 Google/Image Landsat/Copernicus)



Fig. 5. Google Earth foto van de waarnemingslocatie met masten 1, 2 en 3 en de afstand van mast 3 tot de plaats waar L.A. zich bevond. Noord is bovenaan. (© 2018 Google/Image Landsat/ Copernicus)



Fig. 6. Google Earth Street View opname van de paardenstal en het achterliggende hoogspanningsstation. (© 2019 Google / © 2009 GeoBasis-DE/BKG)

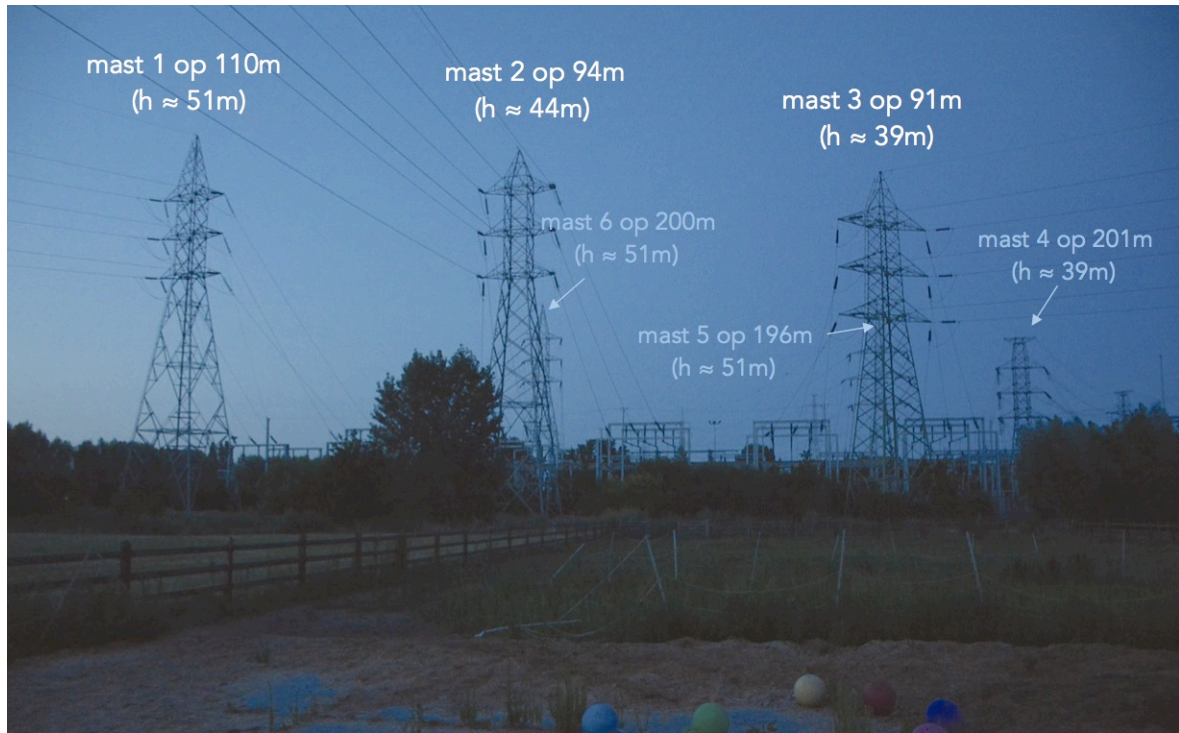


Fig. 7. Zicht vanaf de waarnemingsplaats in de richting van het hoogspanningsstation met aanduiding van de afstand en benaderende hoogte van elk van de zes masten rond het station.

4. Conditie voor en tijdens de waarneming

4.1. Algemeen

L.A. was op Hemelvaartsdag 30 mei 2019 om 20u begonnen met het vernieuwen van de zaagselbodem in de stal. Dat moet één keer per jaar gebeuren en dient meteen voltooid te worden vanwege de paarden, om wiens nachtelijk onderkomen het gaat. Het is een zware klus, met veel scheppen en kruien. Die avond was het zacht, er waren veel insecten, m.a.w. geen ideale omstandigheden. Het werk vlotte niet erg, maar moest die avond af zijn. Toen het donker werd werkte L.A. stug door met behulp van een hoofdlampje om bij te lichten. In de stal zelf was er geen licht. Na middernacht sloeg de vermoeidheid toe en moest ze regelmatig een andere houding aannemen om niet te verkrampen (hoofd even in de nek leggen). Zo ook om 3u 's nachts op 31 mei, waarbij ze enkele meters buiten de stal omhoog keek in ONO-richting en voor het eerst het gemelde verschijnsel opmerkte (zie Fig. 2).

Haar reactie omschrijft ze als een “wow”-gevoel, vergelijkbaar met het kijken naar een scène uit de film “Independence Day”, en inzonderheid het moment wanneer het grote ruimteschip zich voor het eerst manifesteert (die film heeft ze evenwel nooit in z'n geheel gezien). Lang kon ze niet kijken, want het werk moest af. Tussen 3 en 4u heeft ze regelmatig terug naar boven gekeken en zag ze de schijven en de wolkjes steeds op precies dezelfde plek, in dezelfde configuratie en met hetzelfde aspect. Zij heeft zich nooit naar de zijkant van de stal begeven en is,

naar zij op 14 augustus meedeelde, “enkel in en uit de stal gelopen met de kruitwagen”. Toen het werk omstreeks 4u30 gedaan was, werd het reeds licht en was er van het verschijnsel niets meer te zien.

Op geen enkel moment tijdens de observaties hadden de dieren (twee paarden en een kat) een ongewone reactie vertoond.

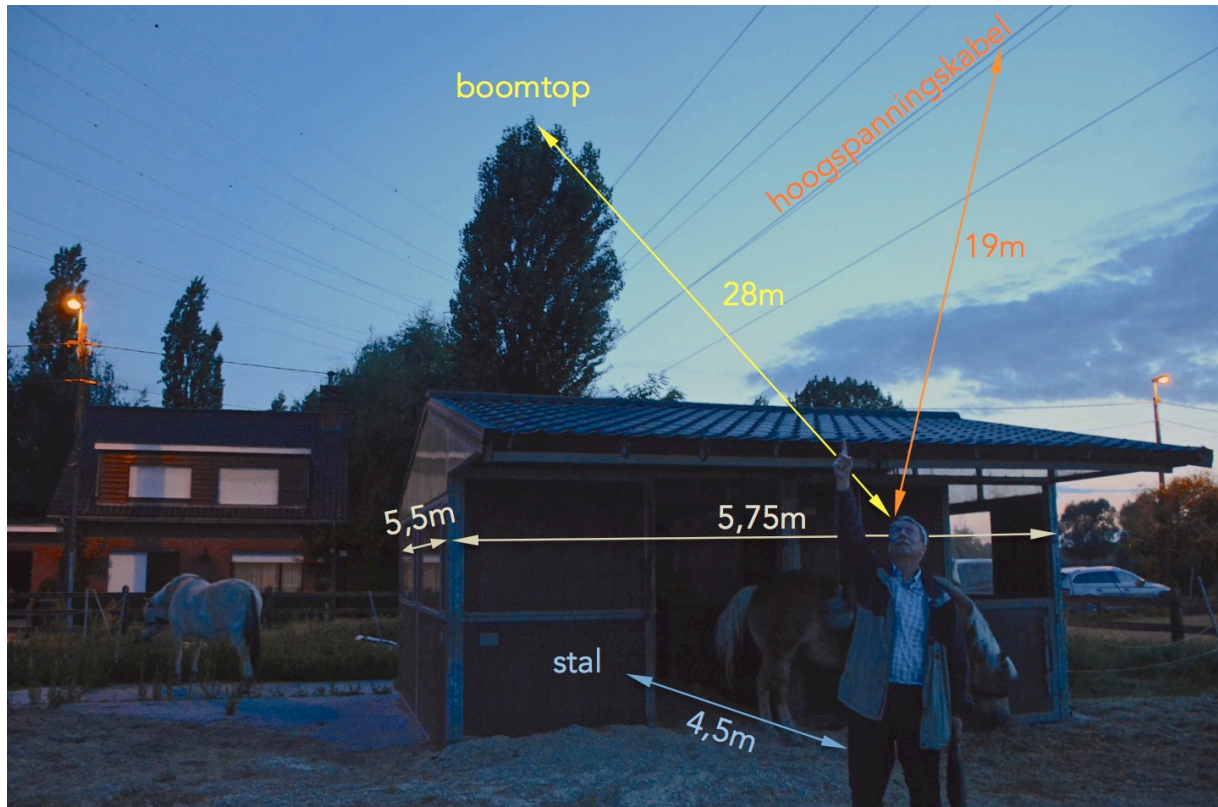


Fig. 8. Eén van de onderzoekers op de plaats waar de waarnemer zich op 31 mei bevond.

Volgens de waarnemer wordt de straatverlichting in de Kinderstraat (het gaat om bovenaan afgedekte natriumlampen aan de westkant van de straat) om 23u gedoofd. Tijdens het plaatsbezoek werd dit geverifieerd en ook bevestigd. Andere mogelijke bronnen van verlichting zijn een serrencomplex 150m ten ZW van de stal en spots op de terreinen van het hoogspanningstransformatorencomplex 100m in NO-richting.

4.2. Astronomisch

Op 31 mei 2019 kwam de zon op om 5u36 (azimut 53°). De maanschijf was voor 12% verlicht (afnemende maansikkel) en verscheen om 4u35 boven de oostelijke horizon. E.e.a. is in tegenspraak met wat L.A. in het meldingsformulier vermeldde, namelijk “zeer licht bewolkt met *duidelijke zichtbaarheid door maanlicht*”. Geconfronteerd met deze tegenspraak in december 2019, begrijpt L.A. niet dat ze destijds de maan heeft vermeld. Ze is ervan overtuigd dat zij die niet heeft gezien. Een mogelijke uitleg is dat L.A. verrast werd door het feit dat het nauwelijks donker wordt in die tijd van het jaar, zeker als het “zeer licht bewolkt” is en het alweer richting zonsopgang gaat.

4.3. Meteorologisch

De weersomstandigheden waren als volgt: te Sint-Katelijne-Waver bedroeg de temperatuur om 3u00 16.5°C (16°C om 4u00). Aan de grond stond er een zwakke tot matige ZW-wind (variërend tussen 11 en 14km/u).¹ Ballonpeilingen te Bevekom geven aan dat de wind met de hoogte een steeds noordelijkere component meekreeg en op 12km hoogte uit het NNW kwam (snelheid op die hoogte: 45km/u).² Zowel freemeteo.nl als infoclimat.fr geven een “heldere hemel”, en dit respectievelijk voor Antwerpen-Deurne (8,5km NNW) en Sint-Katelijne-Waver (5,5km ZZO van de waarnemingslocatie). Weerman Erwin Vranckx uit Pepingen (Vlaams-Brabant) omschrijft de situatie als volgt in zijn weerrapport van 31 mei 2019 gepubliceerd op de regionale nieuwssite Persinfo.org: “Vanmorgen is er veel cirrus (hoge bewolking)”.³ Satellietfoto’s van West-Europa, genomen in infrarood om 3u00 en 4u00 (zie uitvergrotingen hieronder) suggereren eveneens een lichte bewolking om 3u00, maar de beelden zijn weinig gedetailleerd en laten niet toe om zekere conclusies te trekken.⁴

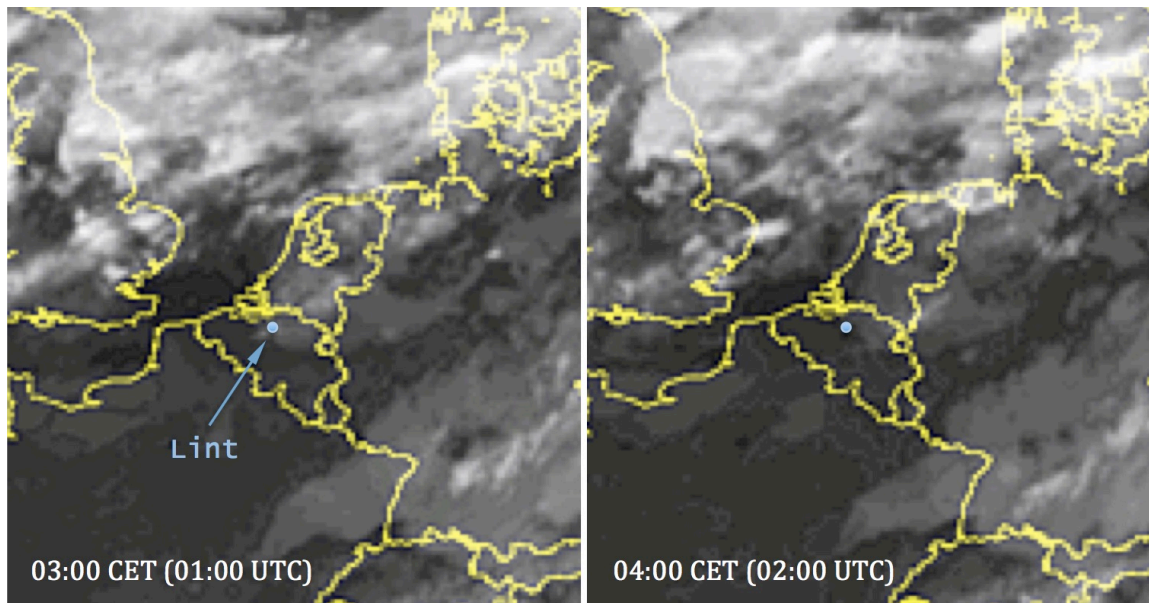


Fig. 9. Infrarood satellietbeelden van de Benelux op 31 mei 2019. Een grijze vlek die zich uitstrekt boven de provincies Limburg en Antwerpen getuigt mogelijk van lichte wolkenvorming boven Lint en omstreken. (Bron: Sat24.com)

¹ www.infoclimat.fr

² www.weather.uwyo.edu

³ <https://www.persinfo.org/nl/nieuws/artikel/weer-vrijdag-31-mei-2019-mintemp-11-c-maxtemp-22-c/39258>

⁴ <http://www2.sat24.com/history.aspx?culture=en>

5. De waarneming

Volgende aanvullende elementen werden uit het vraaggesprek met L.A. en de daarna gewisselde e-mails weerhouden:

- De middelste drie paar cirkels lagen op een lijn die evenwijdig is aan de nabije hoogspanningskabels komende van de 94m verder staande mast (t.w. mast 2 op Fig. 5 en 7). De twee cirkels die losstonden van de dobbelsteenformatie moeten gespiegeld worden t.o.v. de oorspronkelijke tekeningen die L.A. geproduceerd heeft.
- Met de stal in de rug (kijkend in ONO-richting) lag het eerste paar schijven op 70-80° elevatie, de afzonderlijke schijf nog iets links naar achter op 60-70° boven de horizon. Het tweede (middelste) paar lag recht boven de stal (zenit), het derde paar achter en boven de stal, ook op 70-80° elevatie (in WZW richting). De buitenste schijf aan die kant bevond zich daar weer iets links van en naar achteren, op 60-70° hoogte. In een mail van 14 augustus, die een reactie was op een reconstructietekening die één van de auteurs had gemaakt, schreef L.A. evenwel: “De eerste cirkels [van de dobbelsteenformatie — WVU & HK] stonden pal boven de stal. Ik kon ze dus niet zien, tenzij ik loodrecht naar boven keek”. De uiteindelijke reconstructie (Fig. 10) is in die zin geconcipeerd.
- De hoekdiameter van de verst verwijderde cirkel in ZW-richting werd geraamd op een kleine 20° (de grootte werd vergeleken met een geïsoleerde wolkenpartij die tijdens het plaatsbezoek op ongeveer dezelfde hoogte (circa 60°) langsdroef.
- De schijven bleven exact rond van vorm en veranderden in de tijdspanne van 3 tot 4u niet van plaats. Ze waren net zo donker als de bomen aan de horizon en staken pikzwart af tegen de wat lichtere nachtlucht. Aan de linker kant van iedere schijf zat er een wolkenfriemel zoals door L.A. geschetst. Zij verwonderde zich over de exacte onderlinge afstand van de schijven, als was het een rigide structuur.
- Ondanks het heldere weer, herinnert L.A. zich niet of ze die nacht tussen 3u en 4u sterren heeft gezien, zeker niet binnen de omtrek van één van de schijven. In haar mail van 14 augustus preciseert de getuige: “Ik kon geen dikte zien. Zoals de bomen die zwart aftekenen als het donker is, en plat lijken, maar daar weet je van dat ze niet plat zijn”.
- De schijven bleven even donker, hoewel de nachthemel – die volgens L.A. toch al vrij licht was – tegen 4u al iets begon te bleken.



Fig. 10. Reconstructietekening kijkend in WZW-richting, gemaakt in samenspraak met de getuige. (© Belgisch UFO-meldpunt/Wim van Utrecht)

6. Mogelijke verklaringen

6.1. Pilotengaten

Een pilotengat⁵ zal bij duisternis het uiterlijk vertonen van een cirkelvormige donkere vlek. De wolkjes die L.A. aan de rand van de cirkels opmerkte passen goed in deze uitleg. Ze doen denken aan altocumulus floccus, vlokvormige wolken die zich vormen op een hoogte tussen de 2 en 12km. Wanneer gegroepeerd in grote groepen of banden vormen ze een altocumulusveld. Het is in dit type wolkendek dat pilotengaten zich meestal voordoen (zie Fig. 11 en 12). Een andere interpretatie van de stationaire wolkenflarden die L.A. beschrijft, is dat het de trechtervormige wolkenpluimen waren die zich onderaan in het midden van een pilotengat vormen. Deze valstrepen (*virga* genoemd) zijn verzamelingen van miljoenen ijskristallen die uit de moederwolk in slierten naar beneden vallen. Afhankelijk van de windrichting is de punt van zo'n valstreep meestal weggekeerd van het middelpunt van de cirkel, waardoor de indruk kan worden gewekt dat deze wolk zich aan de zijkant van het gat bevindt. In uitzonderlijke gevallen kan de pluim ook effectief tegen één kant aanleunen.⁶

Volgens L.A. waren er geen sterren te zien binnenin de zwarte "schijven". Als het om pilotengaten ging zou zulks gezien het helder weer en de grootte van de cirkels⁷ wel het geval moeten zijn geweest. Zelfs een enkele ster zou meteen duidelijk hebben gemaakt dat het hier om gaten in een nevel- of wolkenlaag ging en niet om solide schijven. Een mogelijkheid is dat de ijskristallen die zich nog ter hoogte van het gat bevonden voor een dun scherm zorgden dat de sterren aan het zicht onttrok.

De hypothese lijkt op het eerste gezicht plausibel, maar zij houdt geen rekening met het beweerde strak omlijnde aspect van de schijven, de perfect symmetrische plaatsing van de cirkels, hun identieke grootte, en – vooral – de onbeweeglijkheid van de formatie tijdens een periode die geraamd werd op minimum één uur. Foto's van wolkengaten gefotografeerd in Zuid-Holland in 2015 (zie Fig. 11) werden tijdens het plaatsbezoek aan L.A. voorgelegd. L.A. reageerde hierop door te stellen dat de randen van de schijven "minder gekarteld" waren, en dat ze "ook geen 'dons' hadden in het midden", "enkel wolken aan de linkerkant van elke cirkel" (bedoeld wordt de ZZO-kant — WVU & HK). L.A. had in de uren vóór de waarneming ook geen vliegtuigen, laat staan een formatie straaljagers, gezien of gehoord die voor de gaten verantwoordelijk konden zijn geweest.

⁵ Pilotengaten zijn – doorgaans cirkelvormige – openingen in een wolkendek van cirro- of altocumulus. Ze ontstaan na de passage van een vliegtuig en zijn ook bekend als *fallstreak holes* (valstreepgaten) of *hole-punch clouds* (geperforeerde wolken). Voor meer duiding zie: <https://nl.wikipedia.org/wiki/Pilotengat>

⁶ Zie <https://vancouverisland.ctvnews.ca/in-pictures/fallstreak-phenomenon-13-pictures-of-hole-punch-clouds-in-b-c-1.4273785>

⁷ Zoals gesteld onder punt 5 werd de hoekdiameter van de verst verwijderde cirkel in ZW-richting geraamd op een kleine 20°. Als de gaten zich in een wolkenlaag op 2.000 tot 5.000m hoogte bevonden (altocumulus), zou de diameter van ieder gat minimaal 700m tot respectievelijk 1800m hebben bedragen.

Bovendien is er de afwezigheid van een uitgestrekte wolkenlaag die nacht, althans volgens de waarneemster zelf. Twee weerstations bevestigen dit, maar de satellietbeelden van *Sat24* en het weerrapport van Erwin Vrancx doen hierover twijfel rijzen. De aanwezigheid van een dunne laag cirrocumulus kan niet geheel worden uitgesloten. Cirrocumulus is opgebouwd uit kleine wolkenplukken die minder robuust zijn dan de wolkenelementen waaruit altocumulus is samengesteld. Hoe kleiner de afzonderlijke cellen, hoe scherper omljnd pilotengaten zijn.

De levensduur van het gerapporteerde verschijnsel vormt geen bezwaar tegen de hypothese. Kees Floor schrijft in dat verband: “Na het ontstaan groeien de gaten nog ongeveer een half uur geleidelijk uit om een maximale diameter te bereiken in de orde van 5 kilometer.



Fig. 11. Twee typische pilotengaten boven het Zuid-Hollandse Noordwijkerhout gefotografeerd door ‘Pantooni’ in de namiddag van 28 februari 2015. Bron: <https://commons.wikimedia.org/wiki/File:Fallstreak-Noorwijkerhout.JPG>



Fig. 12. Een zeldzame foto van zes pilotengaten op een rij, gefotografeerd in september 2016 (locatie onbekend). © Lindfoto/Stockimo/Alamy Stock Photo.

De levensduur bedraagt gewoonlijk 1 à 2 uur, al zijn er ook gevallen bekend waarin het pilotengat 3 uur lang zichtbaar was”.⁸ Het belangrijkste element dat de hypothese onderuit haalt, blijft evenwel de starheid van de formatie. Over een periode van één uur mag worden verwacht dat er enige verplaatsing werd opgemerkt, minstens dat de grootte en de vorm van de cirkels niet dezelfde bleven. Die starheid is ook de reden waarom een verklaring in de zin van metersgrote rookkringen (bijvoorbeeld veroorzaakt door een reeks – niet gehoorde – ontploffingen in het transformatorstation) moet uitgesloten worden. De levensduur van een rookkring bedraagt doorgaans slechts 1 à 5 minuten.

6.2. Schaduwen

Onderzocht werd of de zwarte “schijven” schaduwen kunnen zijn geweest van een groep geometrisch geordende ronde bouwwerken of constructies, die door een sterke lichtbron op de grond geprojecteerd werden op mist of lage bewolking. Op *Google Earth* foto’s van de omgeving werden zulke structuren niet teruggevonden. Tijdens het plaatsbezoek werd vastgesteld dat de hemel noch in de richting van het serrencomplex, noch in de richting van het hoogspannings-transformatorencomplex, beduidend helderder was. In haar e-mail van 5 juli schreef L.A. in dit verband: “Er zijn wel serres in de buurt, maar die lichten branden ’s nachts niet in de zomer. Buiten hier en daar straatverlichting zijn er geen heldere spots in de omgeving”. Via mail van 12 december 2019 onderlijnde L.A. dat er op het ogenblik van de waarneming geen lampen brandden in het serrencomplex, en dat ze daar expliciet op had gelet.



Fig. 13. Naar boven gerichte spots rond een torenflat in het Chinese Jinan projecteren een rechthoekige schaduw op laag-hangende bewolking. Merk op dat er rond de schaduw een opvallende lichtkrans zit. Bron: <https://www.youtube.com/watch?v=6kMCUpr5fW0>

⁸ FLOOR, Kees, “Pilotengaten” in *Zenit*, juli-augustus 2016, p. 22 (<https://issuu.com/kees.floor/docs/7-2016-pilotengaten>)

Zelfs al zouden er sterke lampen hebben gebrand in de serres (de waarnemster benadrukt dat daar nooit lichten branden “in de zomer”, maar verliest daarbij uit het oog dat 31 mei in de lente valt) dan nog zou deze verlichting geen gerichte lichtbundel hebben geproduceerd maar een diffuus licht dat wel heldere vlekken op lage bewolking kan projecteren, maar geen scherp omlinjnde, inktzwarte schaduwen. De vermelding van onbeweeglijke wolkenflarden onder de cirkels, laat bovendien een fenomeen op grotere hoogte vermoeden.

Zoals eerder al aangehaald, werd door de auteurs vastgesteld dat de straatverlichting effectief uitgaat om 23u. Verder werd via het internet nagegaan of er in de nacht van 30 op 31 mei evenementen plaatsvonden in de nabijheid van de stal waarbij krachtige spots werden ingezet. Er werden geen aanwijzingen in die richting gevonden.

Een variant op deze hypothese is dat de cirkels schaduwen waren van twee rijen geïsoleerde wolken (de gemelde wolkenfriemels) op een heiige luchtlaag enkele km boven de grond (zie Fig. 14). Altocumulus floccus (schapenwolkjes) zijn vaak georganiseerd in parallele banden. Wil deze uitleg echter steekhouden dan is een uitzonderlijk heldere lichtbron vereist die zich ruwweg ten zuiden van de stal bevond. Enkel zon en maan kunnen schaduwen van wolken produceren, maar beide hemellichamen zaten bij de aanvang van de waarneming aan de verkeerde kant (respectievelijk NNO en ONO). Bovendien bevonden ze zich te ver onder de horizon (voor de zon was dat om 3u00 -15°; voor de maan -14°) om een dergelijk effect te kunnen sorteren. In die omstandigheden had het licht van de zon enkel objecten kunnen bereiken die zich in de thermosfeer bevinden. Op die hoogte (80 tot 1000km) vormen zich geen wolken.



Fig. 14. Door de zon beschenen lensvormige wolken werpen een schaduw op een halfdoorzichtige nevel.
(Bron: www.twenty20.com/photos)

L.A. onderstreept bovendien dat er ook wolkenflarden willekeurig tussen de cirkels zaten. De hypothese verklaart dus ook niet waarom sommige wolken wel en andere geen schaduw wierpen.

6.3. Elektromagnetisch verschijnsel

De elektromagnetische (EM) veldsterkten binnen en boven de nabij gelegen 150kV en 380kV hoogspanningsmasten en transformatoren zijn veel te laag⁹ om dergelijke gaten te kunnen veroorzaken in een laaghangende nevel, laat staan in een hoger, breed uitgestrekt wolkendek.

6.4. Entoptische fenomenen, nabeelden en hallucinaties

Er is sprake van entoptische fenomenen wanneer een waarnemer structuren en vormen ziet die hun oorsprong vinden niet buiten maar binnenin het oog.¹⁰ De bekendste zijn de glasvochtstroebelingen (ook *eye floaters* of *mouches volantes* geheten). Het zijn proteïne-structuren en cellulaire restanten die zich in het glasvocht bevinden en zichtbaar zijn als punt- of draadachtige schaduwvormen die de oogbeweging volgen.¹¹ Er is een heel gamma aan entoptische verschijnselen, maar strak omliggende cirkels in een geordend patroon horen daar niet bij. Onderzoeksanalyst Sevada Hakobyan¹² uit Ohio bijvoorbeeld vat verschillende types van entoptische beelden samen, maar geen daarvan lijkt enige verwantschap te tonen met de starre, zwarte vormen die L.A. beschrijft. Ook James Kent¹³ geeft voorbeelden, en ook hier vallen geen overtuigende overeenkomsten op met het beschreven verschijnsel.

Het felle licht van het gebruikte hoofdlampje blijkt niet rechtstreeks de gerapporteerde beelden te kunnen veroorzaken door bijvoorbeeld nabeeldeffecten. De ongeveer 5 jaar oude hoofdlamp is van het merk *Petzl Tikka XP* en heeft twee witte LED-lampjes van elk 180lm. L.A. schreef in haar mail van 14 augustus in dat verband: “Er brandden toen 2 lampjes en ik heb ook op een bepaald moment de lampjes uitgedaan (gaf geen verschil hoor)”.



Fig. 15. Het hoofdlampje gefotografeerd door de waarnemer zelf.

⁹ Zie bijv. <https://www.elia.be/nl/over-elia/De-samenleving-voorop/Environnemental/elektrische-en-magnetische-velden>

¹⁰ https://en.wikipedia.org/wiki/Entoptic_phenomenon

¹¹ https://www.oogartsen.nl/oogartsen/glasvocht_netvlies/troebelingen_vlekken_flitsen/

¹² Sevada, Hakobyan, *Entoptic Phenomena*, <https://www.slideshare.net/sevahakobyan/entoptic-phenomena>

¹³ Kent, James L., *Psychedelic Information Theory: Shamanism in the Age of Reason*, PIT Press, Washington, 2010, Chapter 9, “Entoptic Hallucination” (ook op <http://psychedelic-information-theory.com/Entoptic-Hallucination>).

Het is niet duidelijk hoe twee lampjes acht nabeelden zouden kunnen veroorzaken. Bovendien zou een nabeeld, net als een entoptisch beeld, niet steeds op dezelfde plaats in de zichtbare omgeving worden gezien. Met de minste beweging van de ogen gaan nabeelden mee van plaats veranderen, terwijl de waarneemster benadrukt dat het fenomeen altijd op dezelfde plaats zichtbaar bleef.

Beelden die dichter aanleunen bij wat L.A. beschrijft vinden we wel terug bij hallucinatoire belevingen. Honingraat- en schaakbordpatronen zijn regelmatig gerapporteerde beelden bij visuele hallucinaties. Lewis-Williams¹⁴ vond die patronen terug bij oude grottekeningen en vermoedt dat ze uitgelokt werden door een lang verblijf in een donkere grot met weinig meer dan het flikkerend licht van vuur. Die situatie verschilt niet veel van een urenlange aanwezigheid in een onverlichte stal met als enige lichtbron een hoofdlamp waarvan de gerichte stralenbundel voortdurend objecten op verschillende afstanden doet oplichten. Het lijkt niet onmogelijk dat deze situatie, in combinatie met (lichamelijke) vermoeidheid, ongemak ten gevolge van het zware werk, stress om het werk op tijd af te krijgen en slaapttekort, een rol heeft gespeeld bij het tot stand komen van het zien van de zwarte schijven. Een bezoeker van PsychForums¹⁵ schrijft: “Sometimes after a reasonable amount of stress level I get to be in this shattered episode when I see black circles around the visual field (...) just black, but everywhere all around the scenery. First I thought they had a special meaning like I could read something out of them but after the years I know now they’re just hallucinations and nothing more”. De beschrijving is jammer genoeg erg summier. Zo is bijvoorbeeld niet duidelijk of deze zwarte cirkels scherp omlijnd waren, een beweeglijk karakter hadden en zich in vaste geometrische patronen manifesteerden.

Cafeïnehoudende dranken kunnen hallucinaties opwekken, maar L.A. verzekert ons dat ze die niet had gedronken. In de stal drinkt zij enkel vitaminerijke fruitsap, steeds van het merk *Juicy*.

Mogelijk is er nog een andere factor die een rol heeft gespeeld: kaalkopjes of *psilocybe semilanceata*.¹⁶ Kaalkopjes zijn kleine psychoactieve paddestoelen die op paardenmest voorkomen. Ze worden aangeprezen op websites die druggebruik promoten.¹⁷ De werkzame stof in deze *paddo's* ontstaat wanneer psilocybine in de lever wordt omgezet in psilocine. Opname gebeurt door het slijmvlies van mond en maag. De werking begint na 10-40 minuten en duurt 2 tot 6 uur, afhankelijk van de dosis, de soort, en het individuele metabolisme. Er zou kunnen worden geargumenteed dat in een donkere stal, waar mestresten zich een jaar lang hebben opgehoopt, restanten van paddo's aanwezig waren en dat fijne deeltjes bij het uitscheppen van de stal via de mond in het lichaam zijn terechtgekomen. Maar ook deze verklaring lijkt vergezocht. Als er al zulke paddestoelen in de stal groeiden, zullen de veronderstelde hoeveelheden psilocybine die in het lichaam terechtkwamen bijzonder klein zijn geweest, en wellicht niet van die aard om herhaalde keren een identieke hallucinatie op te roepen. Wanneer psilocybine in contact komt met zuurstof of licht treedt bovendien onmiddellijk oxidering op en verdampt de stof. Er werden in de specialistische literatuur door de auteurs ook geen andere casussen teruggevonden waarbij tijdens het reinigen van stallen personen te maken kregen met hallucinaties. Bovendien is de waarneemster formeel. In een e-mail van 12 december 2019 schrijft zij er zeker van te zijn “dat er geen paddestoelen in de stal groeien” en dat “de stal dagelijks 2 keer wordt proper gemaakt en indien nodig aangevuld met nieuw strooisel”. “Het is een opbouwsysteem” schrijft ze “het strooisel dat proper is blijft liggen, het vuile wordt

¹⁴ Lewis-Williams, David, *The Mind in the Cave*, <https://www.samwoolfe.com/2013/06/a-model-of-how-geometric-hallucinations.html>.

¹⁵ <https://www.psychforums.com/schizophrenia/topic87350.html>

¹⁶ <https://nl.wikipedia.org/wiki/Psilocybine>

¹⁷ <https://azarius.nl/encyclopedia/103/kaalkopjes-psilocybe-semilanceata/>

verwijderd en aangevuld met nieuw strooisel”. Met onderstaande foto (Fig. 16) illustreert L.A. de properheid van de stal.



Fig. 16. De binnenkant van de stal gefotografeerd door L.A. in december 2019.

Naast de vermoeidheid, de hypnotiserende werking die kan uitgaan van het werken met een hoofdlamp en de – onbewezen – aanwezigheid van psychoactieve stoffen in de stal, is er nog een vierde factor die mogelijk mede een rol kan hebben gespeeld bij het veroorzaken van een hallucinatoire beleving: de aanwezigheid van een zestal hoogspanningskabels (150 kV, 50 Hz)¹⁸ op slechts 19 meter afstand schuin boven de plek waar L.A. zich tijdens de waarnemingen bevond.

Wat in dit opzicht opvalt, is de starheid van het verschijnsel, terwijl er een starre structuur in de nabijheid was die elektromagnetische velden veroorzaakt. Ook de twee rijen van drie cirkels naast de aanwezigheid van twee rijen van drie hoogspanningslijnen is frappant.

Hoewel de EM-velden zwak zijn, is invloed op de werking van bepaalde neurofysiologische processen in de hersenen die ten grondslag liggen aan het bewust waarnemen misschien niet uit te sluiten onder de beschreven condities. Het is wetenschappelijk aangetoond dat alternerende magnetische velden een impact kunnen hebben op de visuele gewaarwording. Er kunnen met name zogenaamde magnetophosphenen (lichtflikkeringen aan de buitenzijde van het zichtbeeld) optreden.¹⁹ Zulke verschijnselen ontstaan doordat het uitwendige magneetveld elektrische stroompjes veroorzaakt in het netvlies, en mogelijk ook in de gezichtszenew en de visuele cortex. Echter, de drempelwaarden van de magnetische flux waarboven dergelijke effecten optreden lijken 100 tot 1000 keer hoger dan die waar onze getuige aan was blootgesteld (enkele tientallen millitesla versus microtesla bij de paardenstal). Dat maakt de kans dat EM-velden mee aan de basis liggen voor de waarnemingen behoorlijk klein, ook al omdat het niet ging om flikkeringen (tenzij de wolkenfriemelzoiets waren). Misschien is de combinatie met het hoofdlampje dat een cirkelvormige bundel produceert, hier

¹⁸ T.w. zeven kabels, waarvan de bovenste de *aardkabel* uitmaakt, een kabel waar geen spanning op zit en die enkel dient op de bliksem af te leiden.

¹⁹ Zie o.a. <https://www.ncbi.nlm.nih.gov/pmc/articles/PMC5750865/pdf/ijerph-14-01446.pdf> en <https://link.springer.com/article/10.1007/BF02443387>

relevant. Tevens zou de configuratie van de hoofdband van het lampje, de metalen structuren in het lampje zelf, én de vermoedelijk bezwete hoofdhuid (L.A. stipuleert dat zij die nacht een muts droeg die haar voorhoofd bedekte met daaroverheen de hoofdlamp), tezamen een resonant elektromagnetisch ontvangstsysteem kunnen hebben gevormd waardoor de EM-velden op efficiëntere manier (namelijk via *resonante inductieve koppeling*) de relevante delen van de hersenen konden bereiken.

Twee experts inzake neurofysiologische processen werden in dit verband om commentaar gevraagd, maar die mails leverden geen nuttige reactie op.

We signaleren tot slot nog dat, naast het decorstuk van de TV-reeks afgebeeld in Fig. 3, een gelijkaardige configuratie van cirkels ook voorkomt in het logo van de gemeente Lint:



Het logo staat afgedrukt op de deelfietsen die de gemeente te huur aanbiedt, op vlaggen en op folders. L.A., die zelf woonachtig is in Edegem, stelt het nooit te hebben opgemerkt, maar het valt niet uit te sluiten dat het onbewust de gedachten is binnengeslopen. Hoe het ook zij, ook de eenvoudige constatering dat het logo van de gemeente gelijkenissen vertoont met een aan de hemel waargenomen patroon, helpt niet meteen bij het zoeken naar een verklaring voor de gebeurtenis.

Een verklaring in de zin van een hallucinatie blijft louter speculatief, te meer omdat zij een samenloop van verschillende, zeer uitzonderlijke en onbewezen situaties veronderstelt.

6.5. Grap

Heeft L.A. het verhaal verzonnen om aandacht te krijgen? In dit verband dient aangestipt dat de waarnemster haar identiteit liever niet geopenbaard ziet. Tijdens het plaatsbezoek wenste zij ook niet gefotografeerd te worden. In de persoonlijke en schriftelijke contacten met L.A. viel de auteurs geen enkel element op dat zou kunnen wijzen op een grap. Integendeel, de medewerking die L.A. verleende was zonder meer uitstekend te noemen.

7. Synthese en conclusie

Een sluitende of op zijn minst plausibele verklaring voor de door L.A. gerapporteerde waarneming werd niet gevonden. Bijzondere weerkundige verschijnselen, zoals pilotengaten, rookringen en schaduwenn zijn onwaarschijnlijk. In de twee eerste gevallen vanwege de persistentie en de symmetrie van het verschijnsel, in het laatste geval omwille van de afwezigheid van een krachtige lichtbron. De mogelijkheid van een groep pilotengaten veronderstelt bovendien een aantal

onwaarschijnlijke elementen (nachtelijke passage van vliegtuigen in formatie, aanwezigheid van een uitgestrekt wolkendek en afwezigheid van wind op grote hoogte).

Het urenlang werken in een donkere omgeving met behulp van een cirkelvormige witte lichtbundel, om dan, van zodra de getuige buiten de stal komt en omhoog naar de egaal blauwgrijze lucht kijkt het negatieve beeld van een witte cirkel te zien, zij het in veelvoud, zou van betekenis kunnen zijn. Vermoeidheid, stress en slaaptkort, mogelijk zelfs de aanwezigheid van psycho-actieve stoffen in mestresten of de aanwezigheid van EM-velden, zouden optische/neurofysiologische fenomenen of hallucinaties kunnen hebben

veroorzaakt, maar er werden in de specialistische literatuur geen gedocumenteerde voorvallen teruggevonden waarbij gelijkaardige belevenissen worden beschreven. Bovendien is ook deze uitleg in strijd met de starheid van het verschijnsel en wordt zij door de getuige met valabele argumenten tegengesproken.

Anderzijds is de aanname van een achttal zeer grote schijven van vast materiaal die meer dan een uur pal boven de stal hingen moeilijk ernstig te nemen.

Het zwakke element bij deze melding is het ontbreken van andere, onafhankelijke getuigenissen. De melding staat of valt met de beweringen van één enkele, geïsoleerde waarnemer. L.A. lijkt oprecht in haar verklaringen, werkte bijzonder geduldig mee, en trachtte op geen enkel ogenblik persoonlijk voordeel te halen uit haar verhaal, behalve dan dat zij hoopt voor zichzelf te weten te komen wat dit fenomeen geweest kan zijn. Het wekt frustratie dat we haar daar niet bij kunnen helpen.

Wim VAN UTRECHT & Henk KALFSBEEK
(januari 2020)

Disclaimer: het Belgisch UFO-meldpunt staat niet in voor de kwaliteit van de informatie die te vinden is op de door ons gelinkte websites.

Voor informatie en meldingen:

**BELGISCH
UFO-MELDPUNT**
MELDPUNT VOOR VREEMDE LUCHTVERSCHIJNSELEN

T.a.v. Frederick DELAERE, Kapellestraat 65, 8760 Meulebeke, BELGIUM
+32 (0)477/82.00.23., info@ufomeldpunt.be, www.ufomeldpunt.be

© 2020, Belgisch UFO-meldpunt

Alle rechten voorbehouden. Niets uit deze uitgave mag worden verveelvoudigd, opgeslagen in een geautomatiseerd gegevensbestand en/of openbaar gemaakt in enige vorm of op enige wijze, hetzij elektronisch, mechanisch, door fotokopieën, opnamen of op enige andere manier zonder voorafgaande schriftelijke toestemming van de uitgever.